

EXPERTISES



MARITIMES

Jean-Louis HOBÉ



47° 16' 716 N - 002° 25' 582 W

Établissement fondé en 1976 par le Commandant Jacques BALEY

RAPPORT DE VISITE

ET DE PRÉ-ASSURANCE

du navire

❧ *AR VAG* ❧



❧ *AR VAG* ❧

EXPERTISES MARITIMES JEAN-LOUIS HOBÉ

Requérant, Monsieur Jean-Jacques LUMEAU

Dossier n° E 4642 / 08

2 rue Saint Nicolas - 44510 LE POULIGUEN – Tél / Fax: 02 40 42 21 21
E Mail : jl.hobe@wanadoo.fr Portable : 06 80 10 43 98



DOSSIER N° E 4642 / 08

AFFAIRE :

Monsieur Jean-Jacques LUMEAU
27, rue Diderot
92700 COLOMBES

BATEAU :

AR VAG
* | K | ☒ | K | III

VISITE DU

28 janvier 2008

* Nom du bateau en lettres de pavillons

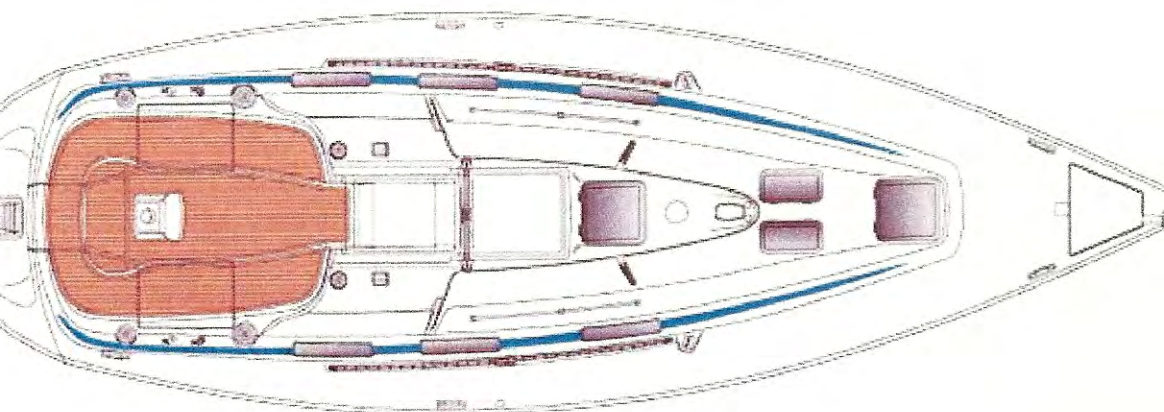
RAPPORT DE VISITE
et de PRÉ-ASSURANCE

PONT

Le pont est réalisé en sandwich polyester / mousse à cellules fermées / polyester.

Le pont, antidérapant, est ceinturé d'un balcon avant et de deux demi balcons arrière, avec filières inox soutenues par des chandeliers inox.

La liaison coque pont est surhaussée de rails de fargue en aluminium en bon état.



BAVARIA 36

EXPERTISES MARITIMES JEAN-LOUIS HOBÉ

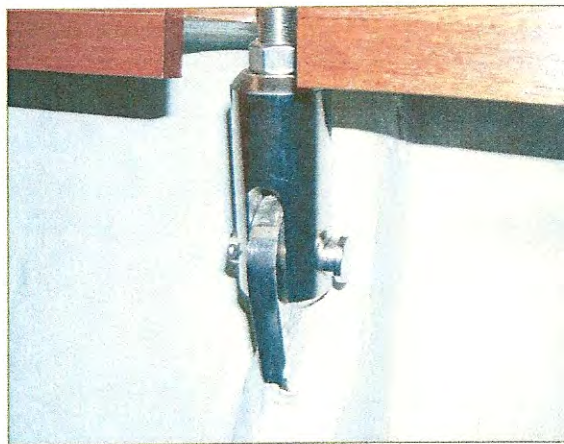


examen des fonds visibles et accessibles du navire n'a pas révélé de vice apparent

1. Les varangues sont intactes et les boulons de quille sont en inox et en bon état.
2. Les saisissements des tirants des cadènes sont conformes.
3. Les joints congé des cloisons ne présentent aucune fissuration.
4. Les zones techniques sont propres.



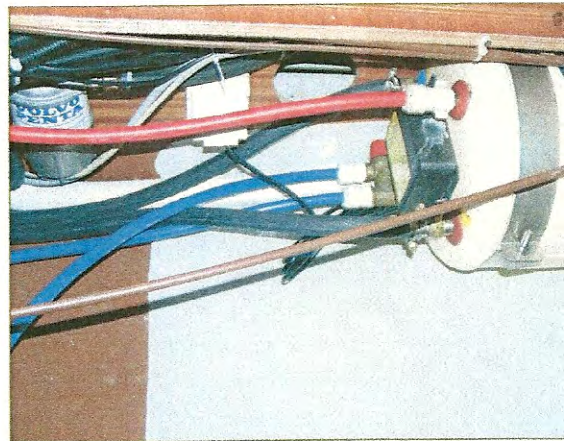
1



2



3



4

ÉTAT DU NAVIRE

COQUE

celle-ci en forme, est fabriquée en polyester G.R.P., les zones avant sont renforcées en kevlar.

Le G.R.P. (Glass Reinforced Polyester) est du polyester renforcé de fibres de verre, traité aux rayons ultra violets, et assez réfractaire au phénomène de l'osmose grâce à l'emploi de résine isophtalique résistante à l'hydrolyse et au vieillissement en milieu marin tout en offrant une excellente résistance à l'impact et aux vibrations. Le G.P.R. est utilisé, en outre, pour la tuyauterie des usines de traitement chimique car il offre une bonne résistance aux températures élevées et aux liquides hautement corrosifs.

En raison de sa résistance mécanique le fait préférer à l'acier, à la fonte et au béton dans les réseaux de distribution ou d'évacuation d'eau.

Les œuvres vives sont d'origine, peintes à l'antifouling usagé.

- La quille rapportée est en fonte et saisie par boulonnage au bordé de varangue.
- Le gouvernail est composé d'un safran compensé, suspendu sous mèche traversant un tube de jaumière.



Les œuvres vives (avant nettoyage)



DESCRIPTION DU NAVIRE (suite)

BAVARIA 36, d'un poids total de 5500 Kg dont 1 340 Kg de lest, porte 58 m
ure au près.

tirant d'eau est de 1,95 mètre.



IDENTIFICATION DU NAVIRE

NOM	AR VAG
PAVILLON	FRANÇAIS 
N° ACTE DE FRANCISATION	BW7980/26/1 le 01/04/05 à Lorient
N° D'IMMATRICULATION	C44415 (c) le 01/04/05 à LORIENT
TYPE	VOILIER (Sloop)
SÉRIE	BAVARIA 36
N° DE SÉRIE	DE BAV U 35 5 F 405
MATERIAU	POLYESTER G.R.P.
CHANTIER DE CONSTRUCTION	
ANNEE DE CONSTRUCTION	2005
LONGUEUR HORS TOUT	11,40 Mètres
LONGUEUR DE SIGNALEMENT	11,00 Mètres
LARGEUR AU MAÎTRE BAU	3,60 Mètres
JAUGE BRUTE	13,61 Tonneaux
NOMBRE DE MOTEUR	1
MARQUE DU MOTEUR	VOLVO PENTA
TYPE	IN BORD fixe
PUISSANCE	29 C-V
RÉF.	MD 2030
N°	5102166525
TRANSMISSION	Embase Sail Drive

s soussignés Jean-Louis HOBÉ, du Cabinet JEAN-LOUIS HOBÉ

ert Maritime agréé à La Baule - Le Pouliguen, déclarons avoir

requis par Monsieur LUMEAU de Colombes

e pour mission de :

Nous rendre au port d'Arzal

Examiner visuellement et de façon non destructive, le navire "AR VAG"

En déterminer la valeur vénale

Du tout dresser rapport

er ce faire, nous nous sommes rendus le 28 janvier 2008 à Arzal

ord du bateau "AR VAG" à flot puis attiré au sec

en présence de :

Monsieur Jean-Jacques LUMEAU, acquéreur du dit navire

Monsieur Ghislain MOY, vendeur du même navire

Monsieur Alain ROUBY, Broker à Pornichet

s avons procédé à nos opérations de visite.

s soussignés Jean-Louis HOBÉ, du Cabinet JEAN-LOUIS HOBÉ

ert Maritime agréé à La Baule - Le Pouliguen, déclarons avoir

requis par Monsieur LUMEAU de Colombes

e pour mission de :

Nous rendre au port d'Arzal

Examiner visuellement et de façon non destructive, le navire "AR VAG"

En déterminer la valeur vénale

Du tout dresser rapport

er ce faire, nous nous sommes rendus le 28 janvier 2008 à Arzal

ord du bateau "AR VAG" à flot puis attiné au sec

en présence de :

Monsieur Jean-Jacques LUMEAU, acquéreur du dit navire

Monsieur Ghislain MOY, vendeur du même navire

Monsieur Alain ROUBY, Broker à Pornichet

s avons procédé à nos opérations de visite.

LE MOTEUR

Ce tricylindre en ligne monté sur silentblocs est à refroidissement par échangeur à double circuit.

Il est accouplé à une embase fixe de type S Drive. L'hélice bipale à pales fixes est en aluminium.

Il puise son carburant dans un réservoir en polyéthylène d'une capacité de 150 litres.

L'alternateur charge trois batteries d'une tension de 12 volts qui assurent le démarrage du moteur et l'énergie du bord.

Nous nous sommes assurés du fonctionnement normal de sa vanne de refroidissement.



Le moteur

AR VAG



La tête de l'embase

EXPERTISES MARITIMES JEAN-LOUIS HOBÉ

Ce moteur, de dernière génération, fonctionne normalement et est en bon état apparent.



LA MATURE ET SES ESPARS

Le mât de marque SEELDEN MAST est fabriqué en aluminium anodisé gris. Il en est de même pour la bôme et le hale bas rigide. Le vit de mullet ne présente pas d'usure.

L'ensemble est en bon état apparent.

RRR

LE GRÉEMENT

Dormant :

- Le haubanage est en câbles mono toron inox.
- Les ridoirs et les cadènes sont d'origine et en inox.

Courant :

- Les drisses sont en textiles moderne.

Le gréement dormant a très peu servi. Il est sincèrement en bon état apparent et de bon échantillonnage, mais seul un gréeur professionnel pourrait en attester formellement.

RRR

LA VOILURE

La voilure se compose comme suit:

- 1 Grand'voile Full Batten Tergal à cinq lattes forcées
- 1 Génois Tergal, sur enrouleur FURLEX

La voilure, qui paraît avoir fort peu servi, est en bon état.

RRR

L'ACCASTILLAGE

L'ensemble de l'accastillage de bon échantillonnage est en bon état d'origine.

RRR

LE MATERIEL DE SECURITE (Voir informations en fin du présent rapport)

"AR VAG" est équipé pour la catégorie de navigation hauturière, nouvelle formule.

La survie est une classe II de 6 places en conteneur de décembre 2004.

L'ensemble du matériel de sécurité est réputé à jour, complet et en bon état.

RRR

SYNTHESE D'ETAT DES POINTS ESSENTIELS DU NAVIRE

AR VAG

COQUE :	
Œuvres vives	En bon état apparent
Œuvres mortes	Propres et en bon état général
PONT :	Propre et en bon état
LIAISON COQUE / PONT :	En bon état
EMMÉNAGEMENTS :	Propres et en très bon état
MOTEUR :	Propre, fonctionne normalement.
LA MATURE ET SES ESPARS :	L'ensemble est en bon état apparent.
LE GRÉEMENT :	
Dormant	L'ensemble est en bon état apparent.
Courant	L'ensemble est en bon état.
LA VOILURE :	Comme neuve
L'ACCASTILLAGE :	De bon échantillonnage et en bon état
LE MATÉRIEL DE SÉCURITÉ :	Réputé à jour, complet et en bon état
LE MATÉRIEL ÉLECTRONIQUE :	D'actualité et en bon état apparent
LE MATÉRIEL D'ARMEMENT :	En bon état, souvent comme neuf

LE MATERIEL D'ARMEMENT

"AR VAG" est armé de :

- Un chargeur automatique de batterie de marque QUICK réf. SBC 300 FR avec un circuit 220 volts et prise de quai.
- Une annexe pneumatique QUICKSILVER et ses avirons, de 2003
- Un moteur hors bord MARINER de 3,3 CV avec débrayage
- Un guindeau électrique GOÏOT à télécommande
- Un jeu de pare battages et de manœuvres courantes
- Un jeu de cartes marines et les documents d'aide à la navigation

Lors de ses navigations, "AR VAG" disposera de :

- Une caisse d'outillage et de petit matériel de rechange
- Une boîte à pêche
- Tous les biens et effets personnels requis pour vivre à bord (vêtements de mer, couchage, linge de cabine, vaisselle, ustensiles, livres, disques, produits d'entretien, vivres etc.)

Le matériel d'armement, est en bon état.



LE MATERIEL ELECTRONIQUE

"AR VAG" est équipé de :

1. Un loch speedomètre sondeur de marque RAYTHEON, série ST 60 réf. Tridata
2. Une girouette anémomètre de marque RAYTHEON, série ST 60+ réf. Wind
3. Un pilote automatique de marque RAYMARINE réf. Autopilot ST 4000+
4. Un positionneur G.P.S. fixe de marque FURUNO réf. Waas Navigator
5. Un émetteur récepteur V.H.F. de marque NAVICOM réf. RT 450 DSC pourvu du système A.S.N.
6. Un récepteur multifréquence de marque SANGEAN réf. ATS 505
7. Un autoradio à lecteur CD de marque CLARION réf. DB 148 R



1

2

3



4



5



6

Le matériel électronique est d'actualité et en bon état apparent.

Monsieur LUMEAU nous a informé qu'il ajoutera son ordinateur portable SAMSUNG chargé du logiciel de navigation MAX SEA, et son interface.

LES EMMENAGEMENTS (suite)

Au-dessus des planchers, de l'avant à l'arrière nous trouvons :

Au centre, le carré qui comporte :

- L'épontille de mât habillée de bois verni
- Sur bâbord, une banquette / couchette simple sur coffres
- Au dessus, un vaste équipet et des placards
- Sur tribord, une banquette / couchette simple sur coffres
- Au dessus, un vaste équipet et des placards
- Au centre, la table à un abattant en bois verni



Le carré

AR VAG

EXPERTISES MARITIMES JEAN-LOUIS HOBE

BBB

LES EMMENAGEMENTS

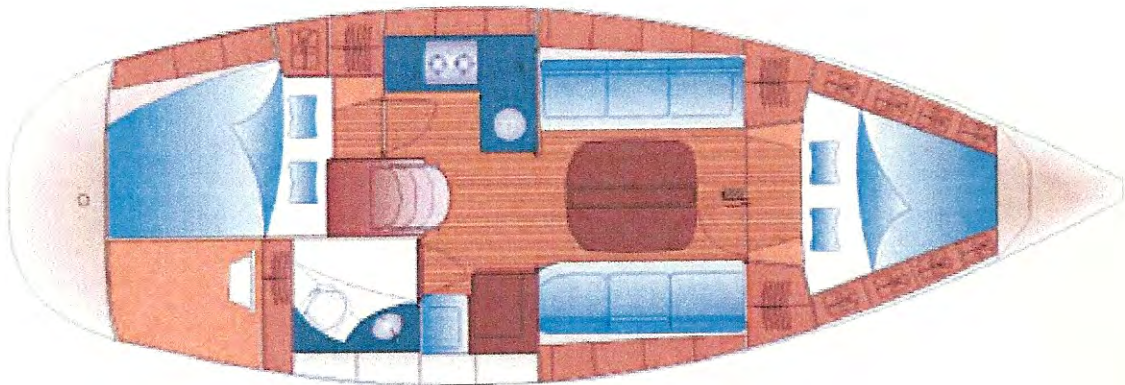
Ceux-ci d'origine sont construits en bois contre-plaqué parements acajou bossé et acajou bossé massif verni. (L'acajou bossé est plus blond que l'acajou classique)

Les banquettes sont équipées de coussins en mousses recouverts du tissu d'origine.

Les planchers sont en bois contre-plaqué façon lattes d'acajou.

Les vaigrages sont en Skaï façon cuir tendu blanc.

Les plafonds sont en polyester contre moulé blanc brillant où en Skaï blanc selon les zones.



BAVARIA 36



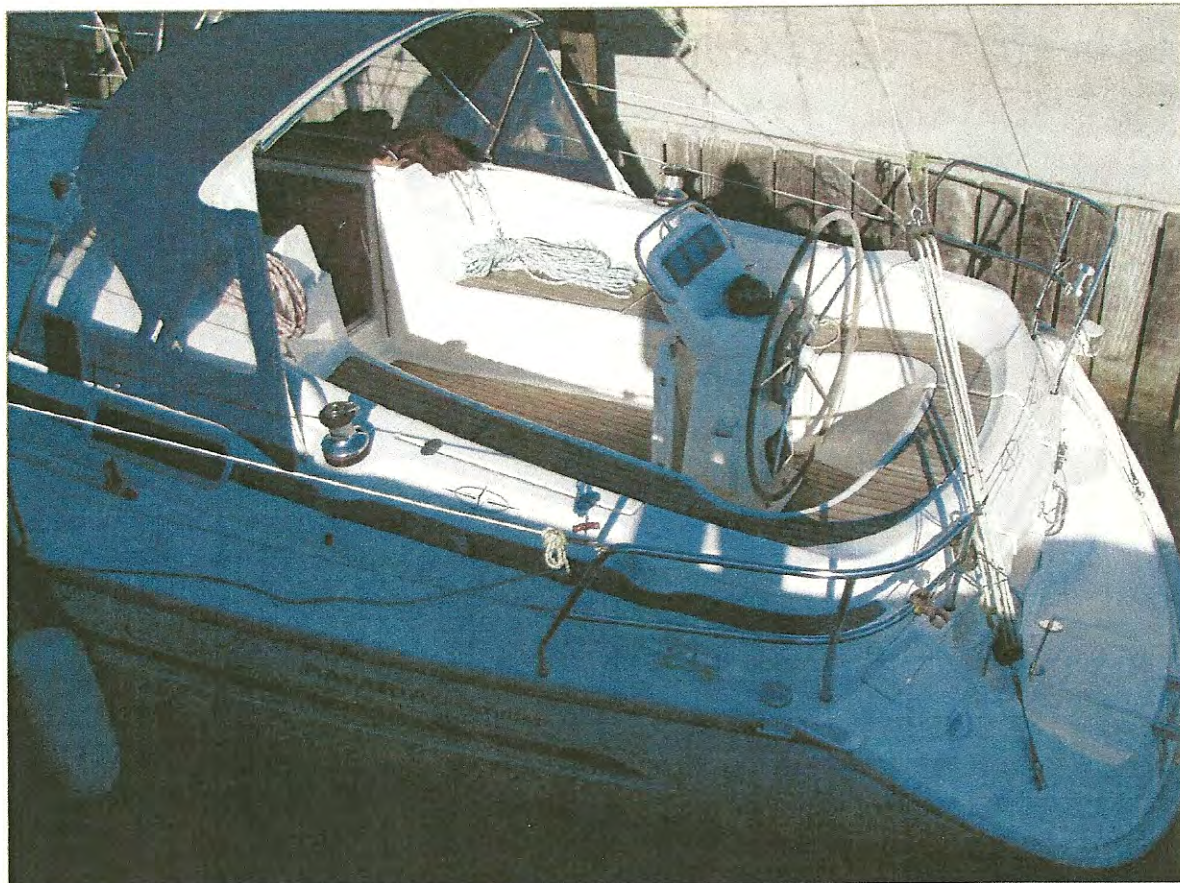
EXPERTISES MARITIMES JEAN-LOUIS HOBÉ



LE PONT (suite)

De l'avant à l'arrière, nous trouvons :

- Le capot coulissant de la descente protégé d'un cabriolet
- Le cockpit autovideur à deux bancs coffre. Les assises sont lattées de teck ainsi que le fond.
- Au centre du cockpit, vers l'arrière, la barre à roue sur une colonne pourvue d'une table pliante et équipée d'une console pour l'instrumentation, des commandes du moteur et du pilote automatique.
- Deux taquets
- Le banc arrière est amovible et converti cette zone en portillon de coupée d'accès à la jupe arrière.
- La jupe arrière où s'articule une échelle de bain en inox est pourvue de deux douchettes de pont.



L'arrière du pont

AR VAG

EXPERTISES MARITIMES JEAN-LOUIS HOBÉ

Ce pont est en bon état.



l'avant à l'arrière, nous trouvons :

- Une ferrure d'étrave décalée sur tribord qui comporte un davier inox à un
- Deux chaumards
- Le capot en polyester de la baille de mouillage qui abrite un guindeau électrique GOÏOT.
- Deux taquets en aluminium
- Le rouf en « deck house » et ses sabords en plexiglas
- Un capot ouvrant "LEWMARD"
- Deux capots ouvrant "LEWMARD"
- L'emplanture du mât
- Les réas de renvoi des garants des manœuvres courantes
- Une dorade d'aération
- Un capot ouvrant "LEWMARD"
- Les mains courantes en inox
- Sur les passavants, les rails avaletout d'écoutes des voiles d'avant au plus près des hiloires de roof
- Les implantation pour deux taquets de gardes que Monsieur LUMEAU doit rajouter.



CONCLUSION

Le 29 janvier 2008, nous avons examiné AR VAG à Arzal.

Suite à notre examen visuel nous estimons ce navire bon état et sans vice apparent, à la valeur vénale de :

98 000 Euros (Quatre vingt dix huit mille Euros)

Le présent document n'a de valeur que dans sa destination de rapport de pré-assurance. Il n'est ni complet ni exhaustif et ne pourra pas être utilisé comme une référence dans tout contentieux technique ni comme estimation pour transaction. Ce n'est pas une "autopsie" du bateau ni de sa mécanique. Ce document constitue uniquement une description de l'état apparent des parties visibles et accessibles du navire au moment de la visite. L'expert décline toute responsabilité quant aux défauts pouvant se révéler ultérieurement. Le présent rapport n'apporte aucune garantie autre que la plus juste détermination possible de la valeur vénale du navire à l'instant de la visite et ne dégage pas les parties de leurs obligations.

L'utilisation du présent document, exclusivement réservée à notre mandant, implique l'acceptation des termes mentionnés ci-dessus.

EN FOI DE QUOI, nous avons rédigé le présent rapport pour servir et valoir ce que de droit, tout en nous réservant la possibilité de l'amplifier s'il était nécessaire.

FAIT A La BAULE Le POULIGUEN le 30 janvier 2008

Jean-Louis HOBÉ

